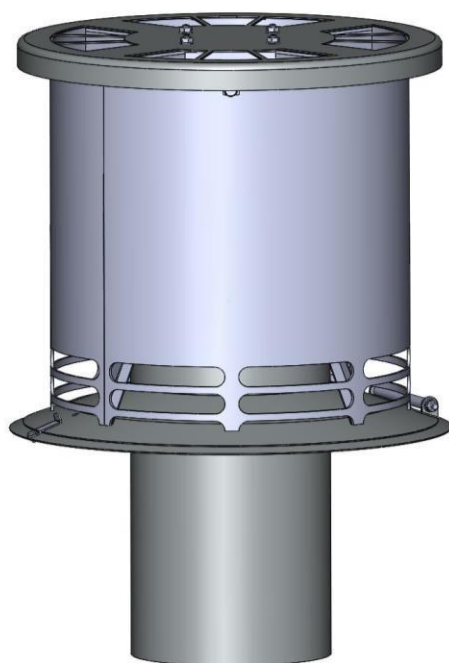


# SKORSTEN

## POWER DRAFT



**Návod pro instalaci a použití**

EN 16475-2:2017

[www.skorsten.cz](http://www.skorsten.cz)

[www.spalinovy-ventilator.cz](http://www.spalinovy-ventilator.cz)



---

## Obsah

1.1 Informace o výrobku .....	1
1.2 Obsah.....	1
1.3 Použití .....	1
1.4 Funkce .....	1
1.5 Vymetání komínu.....	2
1.6 Záruka .....	2
1.7 Specifikace a rozměry .....	2
1.8 Instalace .....	3
1.9 Elektrické připojení .....	3
1.10 Skorsten Power Draft s dálkovým ovládáním.....	3
1.11 Skorsten Power Draft s ručním ovladačem rychlosti.....	5
1.12 Údržba a řešení potíží .....	6
1.13 EU Prohlášení o shodě .....	8

## 1.1 Informace o výrobku

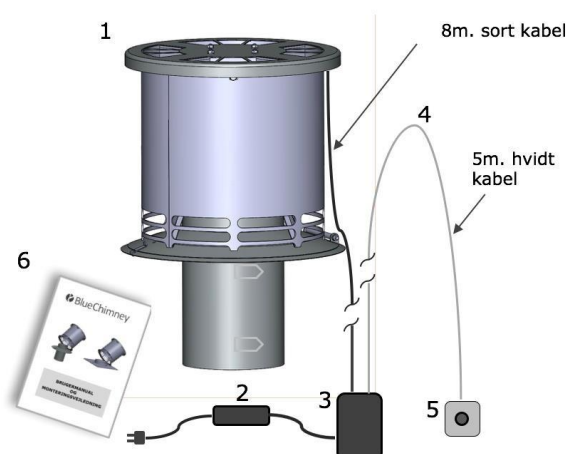
Skorsten Power Draft je jedinečný odsavač kouře/kouřový ventilátor a zařízení na ředění kouře pro krbová kamna na dřevo a krbové vložky s celkovým výkonem až 15 kW.

Skorsten Power Draft vytváří v komínu přirozený tah tak, že odvádí kouř v komínu a pak jej ředí. Tak zajišťuje správný tah komínu neohledně na počasí, což vede k lepšímu spalování, snadnějšímu zapalování a menšímu množství kouře v místnosti během zapalování. Zápach a kouř venku jsou menší, protože je kouř 25krát ředěn.

Odsavač kouře je velmi tichý a je poháněn vysoce kvalitním nízkonapěťovým motorem EC o 24 VDC. Jelikož odsavač kouře nevyžaduje zemnění, můžete Skorsten Power Draft instalovat sami. Jednoduše jej zapojte do stávající elektrické zásuvky. Skorsten Power Draft je možné instalovat na všechny kulaté odsávací výstupy o vnitřním průměru od 146 do 200 mm. Jako příslušenství je nabízena hranatá příruba pro cihlové výstupy o rozměru až 240 x 240 mm.

## 1.2 Obsah

1. Skorsten Power Draft, 8metrový černý kabel  
Příruba pro kulaté výstupy (Ø 146 – 200 mm)
2. Napájení / hlavní přívodní kabel
3. Ovládací skříň
4. 5metrový kabel (pouze ruční ovládání)
5. Ruční ovládání *nebo* ovládání na dálku
6. Návod pro instalaci a použití



## 1.3 Použití

Skorsten Power Draft se používá u komínů, kde je nutný stabilní a přirozený tah.

Před zapálením ohně v krbu zapněte Skorsten Power Draft na plnou rychlost. Jakmile dřevo dobře hoří, upravte přívod vzduchu Skorsten Power Draft a rychlost, dokud nedosáhnete čistého a klidného plamene v ohništi.

Pokud je Skorsten Power Draft nečinný, nic v komínu nebrání přirozenému tahu. Přesto doporučujeme nechat Skorsten Power Draft v chodu na nejnižší rychlost, pokud v ohništi hoří oheň. Zajišťuje, že případný kouř bude vždy odveden přes ventilační systém spíše, než aby pronikl do domu.

## 1.4 Funkce

Skorsten Power Draft má svým návrhem dlouhou životnost a umí odolat velmi vysokým teplotám (až 500 °C). Teplota kouře při spalování dřeva často dosahuje 350 °C.

Skorsten Power Draft *zvyšuje* tah o 16 pascalů oproti běžnému odsávání. Tato metoda se podobá přirozenému tahu v dobře postaveném komíně. Nastavení rychlosti umožňuje, abyste vždy dosáhli dobrého spalování.

Skorsten Power Draft ředí kouř až 25krát a pak vypouští ředěný kouř skrze ventilátor. Vzniká tak jedinečný efekt ředění a vypouštění spalin, který snižuje zápach z kouře a následné rušení sousedních oblastí.

Skorsten Power Draft je otevřená jednotka, a v případě dobrého hoření ohně ve spotřebiči nepředstavuje žádné riziko zadušení v případě vypnutí nebo ucpání.

Skorsten Power Draft má automatickou bezpečnostní ochranu a funkce údržby, které ventilátor v případě překročení teploty nad 35 °C zapnou. Chrání tak i motor, pokud někdo zapomene Skorsten Power Draft zapnout. Za horkých letních dnů se může BlueChimney spustit automaticky, aby se zachoval chod ložisek a aby se ochladil motor (funkce údržby).

**DŮLEŽITÉ:** Skorsten Power Draft není nápravou problémů špatného hoření, které plynou ze špatného fungování a nesprávného návrhu krbu, nevhodného nebo mokrého palivového dřeva a špatného postupu při zapalování. Pokud dojde vlivem těchto okolností k poškození Skorsten Power Draft, nebude kryto zárukou.

### 1.5 Vymetání komínu

Komín je možné vymetat, pokud je Skorsten Power Draft v chodu.

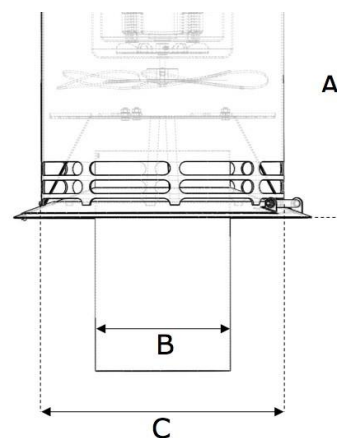
**Pokud se komín čistí odshora dolů,** provede se otevření Skorsten Power Draft. Otočte upínák na jednu stranu a BlueChimney se lehce odklopí vzad, dokud se řetěz nenapne. Tak je zajištěn snadný a volný přístup k vyčištění komínu.

**Pokud se komín čistí zespodu nahoru,** veďte čistící štětku nahoru, dokud nedosáhne horní desky, která snese mechanický náraz čistících komínových nástrojů. Tímto způsobem vymetání komínu zajistíte, že bude komín vždy po celé délce vyčištěn.

### 1.6 Záruka

Skorsten Power Draft spadá do rozsahu místních nařízení pro záruku a právo na reklamaci od data nákupu. V případě, že nastane problém, nebo je nutné podat reklamaci v záruce, odešlete následující informace společnosti Optima Heating s.r.o. prostřednictvím e-mailu info@skorsten.cz: popis problému, včetně obrázků nebo videí, máte-li je, výrobní číslo a doklad o nákupu. Výrobní číslo si můžete zapsat níže do tabulky pro případ BlueChimney v budoucnosti.

Typ motoru	EC - IQ <sup>2</sup> 3620 GreenTech
Napětí	24 VDC
Otáčky	400 - 1 300 ot./min.
Proud	1,6 A
Příkon	2 – 20 W
Hmotnost	6,6 kg
Rozměry	A: 280 mm
	L: Ø 146 mm
	C: Ø 265 mm
Max. provozní teplota	500 °C
Pojistka automatického motoru	35 °C
Materiál	Nerezová ocel AISI 304
<b>Výrobní číslo</b>	



## 1.8 Instalace

Umístěte Skorsten Power Draft do středu ústí nahoře na komíně. Sundejte komínovou stříšku, pokud tam je, protože spalínový ventilátor sám funguje jako ochrana před deštěm. Při chůzi po střeše dodržujte místní bezpečnostní pravidla.

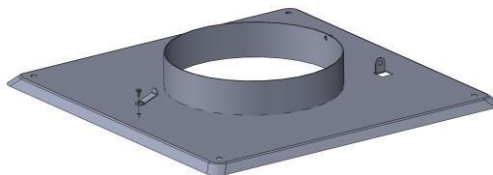
**Namontujte Skorsten Power Draft tímto způsobem:**

### **Kruhový komínový průduch:**

Pokud je komínový průduch kulatý (Ø 146-200 mm), nasuňte kulatou přírubu do otvoru. Abyste zajistili, že je příruba dobře zaklíněná, ohněte 6 výstupků zásuvné trubky směrem ven. Ohněte směrem ven natolik, aby pevně dosedly ke stěně komínového průduchu a byly bezpečně zaklíněny.

### **Pravoúhlý komínový průduch max. 240 x 240 mm (zděný komín):**

Pokud je komínový průduch pravoúhlý, je nutné zaměnit přiloženou kulatou přírubu za hranatou přírubu určenou pro zděné komíny. Dodává se samostatně jako příslušenství za příplatek.



### **Instalace hranaté příruby na zděný komín:**

Napřed demontujte kulatou přírubu, která je nahoře na Skorsten Power Draft a to tak, že uvolníte černý kabel motoru z držáku kabelu. Pak otočte upínák a otevřete zařízení tak, že Skorsten Power Draft vyklopíte směrem dozadu. Otevřete nejnižší spoj bezpečnostního řetězu a uvolněte spoj řetězu z otvoru na trubce. Zařízení uzavřete tak, že otočíte upínák do polohy „zamčeno“. Uvolněte závěsné čepy tak, že odšroubujete pojistnou matici a vytáhnete závěsné čepy z ok závěsu.

Nyní je možné zařízení Skorsten Power Draft zvednout z kulaté příruby a umístit na přírubu pro zděné komíny. Namontujte závěsné čepy do ok závěsů a zašroubujte na konce čepů pojistné matice.

Bezpečně umístěte distanční řetěz do trubky příruby a uzavřete spoj.

Zavřete zařízení Skorsten Power Draft a otočte upínákem tak, aby bylo zařízení Skorsten Power Draft na přírubě v uzamčené poloze. Na otvor na komínu položte těsnění. Pak přírubu našroubujte do betonového krytu.

## 1.9 Elektrické připojení

### **DŮLEŽITÉ: NAPÁJENÍ SKORSTEN POWER DRAFT MUSÍ BÝT VŽDY ZAPOJENO DO ZÁSUVKY.**

Skorsten Power Draft je poháněn nízkonapěťovým motorem EC o 24 VDC a nevyžaduje uzemnění. Skorsten Power Draft můžete zapojit sami tak, že jej zapojíte do stávající elektrické zásuvky bez uzemnění. Při chůzi po střeše dodržujte místní bezpečnostní pravidla.

Ved'te kabel motoru podél komína skrz oplechování nebo střecho dolů do půdního prostoru nebo kamkoli, kde je přívod proudu. Kabel ke komínu připevněte, ale současně jej nenapínejte. Kabel by měl být lehce prověšený.

### **DŮLEŽITÉ: Zkontrolujte, zda alespoň 0,5 m kabelu je možné volně vytáhnout tak, aby pro účely opravy bylo možné zařízení z komínu zvednout.**

Pokud se ovládací skříň a napájení montují ve venkovním prostředí, musí být díly uloženy do vodotěsné montážní krabice s třídou ochrany alespoň IP 54.

## 1.10 Skorsten Power Draft s dálkovým ovládáním

**Krok 1:** Zasuňte černý kabel motoru do pravé pravoúhlé zdířky.

**Krok 2:** Vložte kulatou zástrčku od napájení do kulaté zásuvky umístěné zcela vpravo.

LED kontrolka mezi hranatými zdířkami bude nyní blikat.



Pokud je zařízení Skorsten Power Draft dodáno s dálkovým ovládáním, balení nezahrnuje připojený regulátor otáček.

Signál přenosu je šifrován a kódován, aby nedocházelo k rušení s jinými elektrickými zařízeními. Tah komínu je řízen buď automaticky zabudovaným programem nebo ručně, pokud to je nutné. Zařízení se automaticky po asi 4 hodinách od posledního stisknutí tlačítka vypne.

Vysílač a přijímač jsou párovány již ze závodu.

Dálkové ovládání funguje jak s plně automatickým programem, tak při ručním ovládání.

#### **Plně automatický chod vysílače:**

Před samotným zatápěním aktivujte jedním stisknutím tlačítka Start/Boost **O** před zapálením ohně v krbu.

#### **Prvních 20 minut:**

Skorsten Power Draft se spustí posílením tahu na 20 minut, aby nedocházelo k prostupu kouře do místnosti během zapalování a rozhořívání. Poté se rychlost následně automaticky sníží o polovinu.

#### **Dalších 100 minut (1 hodina a 40 minut):**

Skorsten Power Draft bude fungovat při poloviční rychlosti, aby bylo zajištěno nejehospodárnější spalování a vznikalo z kamen co nejmenší znečištění.

#### **Po dalších 2 hodinách:**

Skorsten Power Draft se automaticky vypne.



#### **Opakované založení ohně/přikládání dřeva:**

Než znovu založíte oheň nebo budete přikládat, stiskněte znovu tlačítka „Start/Boost“ **O**, aby nedocházelo ke vzniku kouře. Tím se spustí automatický systém nové spalovací sekvence na celkem 4 hodiny.

**Ruční režim:** Automatický chod je možné kdykoli zrušit, a tah lze regulovat pomocí tlačítek „větší tah“ **Δ**, „menší tah“ **∇** nebo tlačítka „Vypnout“ **□**. Skorsten Power Draft se automaticky vypne za 4 hodiny od posledního stisknutí tlačítka.

#### **Rozšířené programové funkce**

Skorsten Power Draft **může být v chodu nepřetržitě** – 15 sekund po posledním stisknutí tlačítka - pokud stisknete tlačítka „Vypnout“ **□**

a stisknete pak na 2 až 8 sekund „větší tah“ **Δ**. Pak se Skorsten Power Draft spustí

při nejvyšší rychlosti. Pomocí stejných tlačítek pak upravte požadovaný tah. Pro vypnutí Skorsten Power Draft stiskněte tlačítka „Vypnout“, zařízení přejde do běžného programu, jakmile pak bude Skorsten Power Draft znovu spuštěn.

**Párování s vysílačem nebo několika vysílači** (až 7 vysílačů), které budou ovládat stejné zařízení Skorsten Power Draft, je možné provést tímto způsobem: Stiskněte tlačítka párování. Zelená LED kontrolka bude rychle blikat (asi 3krát za sekundu). Máte 15 sekund na aktivování párování s ručním vysílačem, poté bude funkce párování vypnuta a LED kontrolka bude znovu blikat pomalu (jednou za sekundu).

Stiskněte jednou tlačítka start prvního ručního vysílače a dojde ke spárování. Druhý ruční vysílač je možné spárovat do 15 sekund od spárování prvního ručního vysílače. Třetí ruční vysílač je možné spárovat do 15 sekund od spárování druhého ručního vysílače. Postup je pak stejný u dalšího počtu vysílačů. Jakmile přestane zelená LED kontrolka blikat 3krát za sekundu a vrátí se k pomalému blikání jednou za sekundu, je funkce párování dokončena a vysílače je možné uvést do chodu.

#### **Výměna baterie v dálkovém ovládání:**

Pomocí předmětu s hrotem stiskněte malý otvor na zadní straně dálkového ovládání, čímž se uvolní ovládací panel. Vytáhněte černý plastový držák a vložte 2 nové baterie - CR 2016 - a zatlačte ovládací panel zpět na své místo.

**Pozn.:** Dosah vysílače je až 70 metrů. Stěny, kovové clony, rádiové signály, atd. mohou dosah

---

vysílače snížit nebo rušit.



## Specifikace dálkového ovládání BC/RC

Model	Skorsten Power Draft BC/RC
Vysílač	433 Mhz
Baterie	3 VDC
Rozsah	Až 70 m.

### 1.11 Skorsten Power Draft s ručním ovladačem rychlosti

**POZN.: NEZAPOJUJTE ovladač rychlosti (otáček) a dálkové ovládání do Skorsten Power Draft zároveň.**

Napojte bílý ovládací kabel k ovladači rychlosti tak, že sundáte zadní část ovladače a zapojíte dráty podle popisu níže:

- Červený drát do šroubové svorky č. 1 (24V+);
- Žlutý drát do šroubové svorky č. 2 (CTRL);
- Modrý drát do šroubové svorky č. 3 (GND);

Zasuňte kabel do kabelové zdíčky a pak zpět zaklapněte. Ovladač rychlosti je pak možné upevnit na stěnu samolepicí páskou nebo šrouby.

**Pozn.: Ovladač rychlost není určen pro montáž ve venkovním prostředí.**

Ved'te kabel dolů skrz strop a podlažní příčku, pokud je, do místnosti, kde má být umístěn ovladač rychlosti.



**Krok 1:** Zasuňte bílý ovládací kabel do levé pravoúhlé zdíčky.

**Krok 2:** Zasuňte černý kabel motoru do pravé pravoúhlé zdíčky.

**Krok 3:** Vložte kulatou zástrčku od napájení do kulaté zásuvky umístěné zcela vpravo.

LED kontrolka mezi hranatými zdíčkami bude nyní blikat zeleně a pak svítit červeně.

Zařízení Skorsten Power Draft je nyní připraveno k použití.



### **Napájení:**

**Důležité: Napájení musí být vždy zapojeno k trvalému zdroji elektrické energie.** Vyhněte se prostředí, kde by mohlo dojít k zasažení vodou, vlhkostí, nebo kde je teplota nad 50 °C. Zajistěte řádné větrání. Pokud se ovládací skříň a napájení montují ve venkovním prostředí, musí být díly uloženy na stíněném místě, do vodotěsné montážní krabice s třídou ochrany alespoň IP 54.

## 1. 12 Údržba a řešení potíží

Za předpokladu běžného používání jsou intervaly údržby Skorsten Power Draft stejné, jako pravidelné provádění vymetání komínu. Zařízení Skorsten Power Draft by nicméně měl kominík alespoň jednou za rok vyčistit.

**DŮLEŽITÉ: Před zahájením čištění je nutné zařízení odpojit od proudu.**

Během čištění zcela horní kroužek demontujte a vnitřek Skorsten Power Draft zcela vyčistěte. Vyměňte nebo pečlivě vyčistěte axiální lišty od nánosů sazí. Od sazí a špíny také vyčistěte bezpečnostní síť.

Nástroje: Křížový šroubovák velikosti 2 a nástrčkový klíč 7 mm.



### 1. Demontáž horního kroužku:

Demontujte horní díl tak, že vyšroubujete dva křížové šrouby, které jsou pod horním kroužkem na každé straně zařízení.

**Křížový šroub PZ 2**

### 2. Demontáž ventilátoru:

Vytáhněte černý kabel motoru bez držáku kabelu dolů na straně odsavače kouře a zvedněte opatrně celé chladičské zařízení a vyndejte jej.

**DŮLEŽITÉ:** Velmi dbejte na to, aby se lišty neohnuly.



## 1.12 Průvodce řešením

Problém	Příčina	Kontrola
Skorsten Power Draft <i>nefunguje.</i>	<p>Zařízení je bez napájení</p> <p>Zařízení se nemůže otáčet</p> <p>Nevím</p>	<p>Je zařízení zapojeno a zapnuté?            Je zástrčka správně v zásuvce?            Je elektřina přiváděna do napájení?            Je napájení v pořádku (zda dioda svítí zeleně)?            Jsou všechny dráty správně napojeny? Není nějaký kabel vadný?</p> <p>Není zařízení zaneseno sazemí?            Nebrání otáčení cizí předměty (ptáci, větve)?</p> <p>Obráťte se na prodejce</p>
Skorsten Power Draft <i>funguje, ale nevzniká dostatečné vakuum</i>	<p>Odsávací systém není vzduchotěsný</p> <p>V domě je podtlak</p> <p>Ohniště je příliš velké</p>	<p>Jsou kouřovody, připojovací díl, komín a čisticí dvířka vzduchotěsné?</p> <p>Nedochází v domě k odsávání vzduchu? (kuchyňský odsavač, větrák v koupelně, nucená ventilace?)</p> <p>Není výkon kamen 15 kW překročen?            Je ohniště otevřené?</p>
Skorsten Power Draft <i>má poruchu</i>	Vadné díly je nutné vyměnit	<p>Díly, které je snadné vyměnit:            Chladicí kryt s ovládací skříňí motoru            Ovladač rychlosti</p>

### 1.13 EU Prohlášení o shodě

Niže uvedený výrobce

Výrobce:	BlueChimney ApS
Adresa:	Snerlevej 14, DK-4180 Sorø

Tímto prohlašuje, že následující výrobek(y)

Název výrobku:	BlueChimney
Typ výrobku:	BC1GL01

Je v souladu s těmito EU směnicemi

Číslo směrnice	Směrnice
2006/42/EC	Strojní směrnice
2004/108/EC	Směrnice elektromagnetické kompatibility
2011/65/EC	Směrnice RoHS

K zajištění dodržení požadavků směrnic byly použity tyto normy

Číslo normy	Norma
DS/EN ISO 12100:2011	Bezpečnost strojních zařízení – Všeobecné zásady pro konstrukci – Posouzení rizika a snižování rizika
DS/ISO/TR 14121-2:2012	Bezpečnost strojů - Posouzení rizik - Část 2: Praktický průvodce a příklady metod
DS/EN 60204-1:2006	Bezpečnost strojů - Elektrická zařízení strojů - Část 1: Obecné požadavky
DS/EN ISO 13857:2008	Bezpečnost strojů - Bezpečné vzdálenosti k zamezení dosahu do nebezpečných prostor horními a dolními končetinami

12/8/2018

Město:

Sorø

Jméno: *Morten A.N. Bjørklund, jednatel*